

L'associació privada Espais Escrits. Xarxa del Patrimoni Literari Català, creada fa dos anys, està formada per fundacions i museus que impulsen la creació de rutes literàries, bo seguint l'exemple de les fundacions Jacint Verdaguer i Josep Pla.

La xarxa Espais Escrits comença un camí costerut

“La nostra lluita és que un dia la Generalitat de Catalunya, igual que té un servei de museus, disposi d'un servei de patrimoni literari.” La directora de la Fundació Josep Pla de Palafrugell, Anna Aguiló, presideix l'associació privada Espais Escrits. Xarxa del Patrimoni Literari Català, creada fa només un parell d'anys.

Espais Escrits va néixer amb la voluntat de conservar i difondre el llegat dels escriptors de la literatura catalana. L'impuls a les rutes literàries és una de les tasques de l'associació.

“Les nostres coordenades, paraula i paisatge, —diu Anna Aguiló— posen en relació els patrimonis literari i natural per tal d'establir la cartografia literària dels autors catalans”.

Els socis que configuren la xarxa en aquests moments són la Biblioteca-Museu Víctor Balaguer, de Vilanova i la Geltrú; la Fundació Joan Brossa, de Barcelona; el Centre de Documentació i Estudis Salvador Espriu, d'Arenys de Mar; l'Arxiu Joan Maragall, de Barcelona; la Fundació Palau, de Caldes d'Estrac; la Fundació Josep Pla; la Fundació Francesc Pujols i Morgades, de Martorell; la Fundació Mercè Rodoreda, de l'IEC; la Fundació Jacint Verdaguer, de Folgueroles; la Biblioteca Municipal Joan Vinyoli, de Santa Coloma de Farners; la Fundació Manuel de Pedrolo, amb seu provisional a Palafrugell; l'Associació Artur Bladé i Desumvila, de Benissanet, i dos ajuntaments, el de Roda de Ter i el de Girona, responsables



Mercè Rodoreda tindrà l'any vinent un itinerari literari a Romanyà de la Selva.

de la divulgació del patrimoni de Miquel Martí i Pol, en el primer cas, i de Miquel de Palol, Carles Rahola i Xavier Montsalvatge, en el segon.

Cap entitat cultural andorrana, valenciana o illenca no s'hi ha integrat, de moment, tot i que ja n'hi ha d'interessades a associar-s'hi.

“No són pocs els escriptors —diu Anna Aguiló— que al llarg dels segles han conformat la literatura catalana, i ho han fet des dels més remots indrets de la nostra geografia, a partir del seu entorn i de l'observació dels seus conciutadans. És una literatura que ens explica com a poble, com a cultura. Són la nostra memòria. Conservar i intentar difondre

tot aquest pòsit que s'eleva des de tot el nostre territori lingüístic és una tasca fàcil. És per això que, amb el suport de la Institució de les Lletres Catalanes (ILC), però, de moment, sense la complicitat ni l'ajut del Departament de Cultura de la Generalitat de Catalunya, hem començat a fer camí”.

Espais Escrits. Xarxa de Patrimoni Literari Català pretén articular les diferents entitats dedicades a perpetuar en la memòria col·lectiva l'obra i el paisatge dels escriptors catalans. Les fundacions Josep Pla i Jacint Verdaguer en són els motors. “Cada entitat és diferent, però les dues fundacions, que fa més temps que hi treballem —diu Anna Aguiló— disposem de més recursos i fem més activitats, i per això podem fer una tasca d'assessorament. Som models diferents, però són exemples que serveixen”.

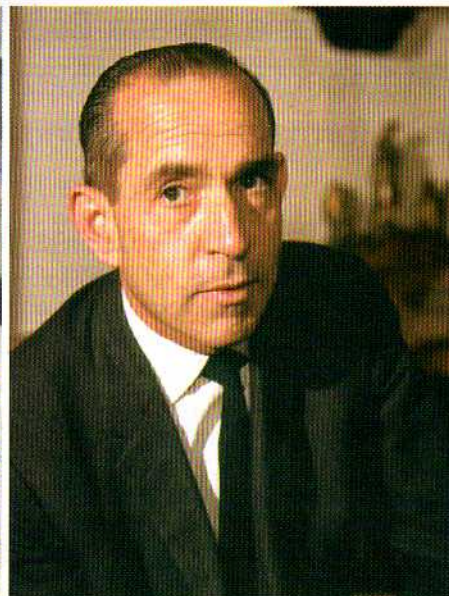
Cada any, l'associació convoca un seminari sobre patrimoni literari i territori que aspira a generar instruments de reflexió i propostes d'acció útils a tots els qui treballen per fer visibles la figura dels escriptors i la seva obra en la vida quotidiana. El d'enguany se celebrarà a Móra d'Ebre el mes de novembre.

El primer objectiu de l'associació és donar suport a cadascun dels associats per tal de garantir a les generacions actuals i futures l'accés a l'obra escrita que permet vertebrar l'imaginari literari col·lectiu com també preservar els espais més significatius i evocadors de la nostra literatura.

I, a més d'afavorir els intercanvis entre els membres de l'Associació i censar els elements que constitueixen aquest patrimoni literari material i immaterial per tal de preservar-lo eficaçment, un altre gran objectiu és el de vetllar per les condicions de conservació i consulta dels fons documentals, bibliogràfics i simbòlics dels escriptors en espais públics o privats.

El primer embrió d'Espais Escrits. Xarxa del Patrimoni Literari Català va iniciar la seva gestació, a la dècada dels noranta, en el marc de les trobades de l'Associació de Fundacions i Cases d'Escriptors Espanyols (ACAMFE).

“Aquí, un grup de cases catalanes —diu Anna Aguiló— vàrem constatar que ens caracteritzava una problemàtica comuna de la qual destacaven la poca presència que tenia la memòria d'escriptors catalans en els circuits de



La ruta Martí i Pol de Roda de Ter lliga el paisatge vital del poeta amb la seva obra.

Santa Coloma de Farners ha dedicat un itinerari a Joan Vinyoli. El poeta hi estiujejà.

Una ruta permet descobrir els indrets d'Arenys de Mar que van inspirar a Espriu el mite de Sinera.

difusió de la literatura i la difícil situació professional dels responsables dels diversos centres que sovint ens trobem fent una feina de resistència i reivindicació davant els poders polítics i en molts casos, desenvolupant la nostra tasca amb grans dosis de voluntarisme". Aquesta situació va fer que el grup plantegés a la Institució de les Lletres Catalanes la necessitat de crear una eina de comunicació que posés en relació els diversos centres de patrimoni literari català i que els difongués tant al gran públic com als estudiosos.

La ILC va veure amb bons ulls la proposta, va convocar els diversos centres de patrimoni literari i va crear una base de dades. El procés fou lent, però finalment, el 23 d'abril de 2002, es presentava al Palau Marc de Barcelona el directori de cases, museus i arxius d'escriptors en llengua catalana. Aquesta informació es va penjar a Internet dins el web de l'ILC. El directori era el primer pas per localitzar els arxius dels escriptors, per ubicar-los geogràficament i tenir les dades de

contacte amb el desig que més endavant s'hi poguessin introduir altres informacions com els catàlegs dels fons, rutes literàries, les activitats, etc.

La creació de l'associació no deixa de ser, finalment, el reflex d'una manca de l'administració. "A diferència dels museus –ens diu Anna Aguiló– no podem entrar en les línies de subvenció habituals".

Ruta Martí i Pol. Alguns dels centres associats han organitzat rutes literàries. La ruta literària de Miquel Martí i Pol recorre el poble de Roda de Ter (Osona) i lliga el paisatge vital del poeta amb la seva obra. L'itinerari s'ha organitzat en divuit punts de lectura que ressegueixen els indrets on Martí i Pol es va formar com a persona i com a poeta, la casa on va néixer, les escoles on va estudiar, la fàbrica tèxtil on va treballar, les diferents cases on va viure i altres espais lligats íntimament a les seves vivències, amb un gruix de lectures que conformen una experiència intensa i molt cohesionada. La ruta es pot seguir amb el text

de Llorenç Soldevila *Ruta literària de Miquel Martí i Pol*. Barcelona, Edicions Proa, 2004. També es pot concertar una ruta guiada.

Itinerari poètic Joan Vinyoli. Des de l'any 1923 fins al 1935, el poeta Joan Vinyoli va passar els estius a Santa Coloma de Farners, la capital de la Selva. Durant aquests sojorns estivals, que comprenen la seva infantesa i adolescència, l'imaginari del futur poeta s'impregnaria de l'entorn humà i natural de la vila. Anys més tard, la nostàlgia d'aquest paradís rebrotaria en bona part de la seva obra en forma de records, símbols i imatges. En l'edat adulta, Vinyoli estiujejà a Begur i el mar, des de llavors, tingué una presència constant en els seus versos.

La biblioteca de Santa Coloma, inaugurada l'any 1923 i primera de la Xarxa de Biblioteques de La Caixa, va passar a ser de titularitat municipal i a anomenar-se Biblioteca Municipal Joan Vinyoli l'any 2001 per acord del consistori.

Es dona el cas que l'edifici anterior a l'actual havia acollit l'any 1931 un curs de català al qual assistí Joan Vinyoli, aprofitant les vacances, quan tenia 17 anys. La cloenda tingué Pompeu Fabra com a convidat especial. En el seu fons bibliogràfic hi trobem llibres que probablement havien incidit en la formació del poeta adolescent, de Salvat-Papasseit, Marià Manent, Maragall i Shakespeare, entre d'altres.

L'itinerari poètic Joan Vinyoli pretén ser una porta d'accés al *domini màgic* de la poesia de Vinyoli. Consisteix en setze poemes representatius dels diferents temes i estils que trobem a l'obra del poeta i la seva lectura es localitza en diferents indrets del Parc de Sant Salvador, espai natural que el poeta havia conegut i fruit. Les alzines sureres, la riera, les fonts i el rocar són alguns dels elements que configuren el paisatge de la ruta i que contrapunten els versos del poeta.

Un passeig per Sinera. Un passeig per Sinera és una proposta de ruta literària que ofereix la possibilitat de descobrir els indrets de la vila d'Arenys de Mar que van inspirar el mite de *Sinera*, clau ineludible per a la interpretació de l'obra de Salvador Espriu. El fil conductor de la seva obra és una particular mirada de la seva petita pàtria, Sinera.

El Centre de Documentació i Estudi Salvador Espriu es va constituir el 1987 amb l'objectiu de confeccionar un fons documental exhaustiu sobre l'obra de Salvador Espriu, com també d'esdevenir el principal punt de referència entorn de la figura d'aquest escriptor.

El Caldes d'Estrac literari. La Fundació Palau va posar-se en marxa a Caldes d'Estrac el mes de maig de l'any 2003 i té com a vocació conservar, exhibir i difondre el fons artístic i documental de Josep Palau i Fabre, del qual destaca sobretot una sala dedicada íntegrament a Picasso on, a més, es pot contemplar la creació del geni en les seves diferents tècniques. Forma part també de la col·lecció permanent una gran sala que abasta tot l'espectre de l'art català del segle XX, com també una sala dedicada a artistes contemporanis. La Fundació Palau organitza exposicions temporals, com també activitats literàries i un festival d'estiu al voltant del llenguatge poètic. També s'hi duen

UNA RUTA AL GUST

■ Fundació Joan Brossa

C. Roger de Llúria, 116
08037 Barcelona
Tel.: 934589994
fundacio@fundaciojoanbrossa.cat
www.fundaciojoanbrossa.cat

■ Centre de Documentació i Estudi Salvador Espriu

Pl. de la Vila, 1
08350 Arenys de Mar
Tel.: 937959928
cespriu@arenysdemar.cat
www.arenysdemar.cat

■ Ajuntament de Roda de Ter. Miquel Martí i Pol

Pl. Major, 4
08510 Roda de Ter
Tel.: 938500075
Fax: 938540931
rodadeter@rodadeter.org
www.rodadeter.cat

■ Fundació Palau

C. La Riera, 54
08393 Caldes d'Estrac
Tel.: 937913593
fundaciopalau@fundaciopalau.cat
www.fundaciopalau.cat

■ Biblioteca Municipal Joan Vinyoli

Ajuntament de Santa Coloma de Farners
Pl. de l'Ajuntament, 1
17430 Santa Coloma de Farners
Tel.: 972840195
malsina@scolomafarners.org
www.scolomafarners.org

a terme visites i activitats educatives per a les escoles i s'ofereix la possibilitat de realitzar rutes literàries i culturals per Caldes d'Estrac per tal de conèixer la població i els vincles de la població amb autors com Verdaguier, Maragall i el mateix Palau.

Itineraris brossians. El Servei Pedagògic de la Fundació Joan Brossa neix el 2006 amb la finalitat de divulgar l'obra brossiana entre els més joves i convertir-se en un punt de trobada i diàleg entre mestres, professors i alumnes. La poesia de Joan Brossa, per les seves característiques, estableix una connexió directa amb els nens i adolescents. L'univers brossià, considera la Fundació, constitu-

eix un dels més fèrtils punts de partida per a la didàctica de la poesia i, en general, per a la reflexió sobre l'art. Els itineraris brossians formen part de l'oferta pedagògica de la Fundació.

Aquests itineraris tenen, entre altres objectius, endinsar-se en el món de Brossa i gaudir de la seva obra. Es tracta d'una proposta lúdica i gairebé teatral que pretén fugir de la fórmula acadèmica. Es vol proporcionar una experiència carregada de significat i basada en el joc i la màgia. Com va dir Joan Brossa: "Les coses importants s'aprenen; no s'ensenyen", recorda la web de la Fundació.

Les activitats es distribueixen en dos blocs. El primer, que requereix més atenció, consta d'activitats de reflexió i acció sobre l'obra de Brossa. El segon bloc, més distès i dinàmic, constarà d'exercicis més lúdics sense perdre de vista, però, el sentit de l'obra.

S'ofereixen tres emplaçaments possibles: plaça de la catedral (*Bàrcino*), interior d'illa Joan Brossa (*Faume*) i velòdrom d'Horta (*Poema transitable en tres temps*). En el 3r cicle de primària es proposen tres possibilitats: dos itineraris amb dues aturades (*Bàrcino-El Ingenio* i *Interior d'illa Joan Brossa-Cercle de Lectors*) i un tercer amb un sol emplaçament (*Poema transitable en tres temps*).

Itinerari Mercè Rodoreda. La Fundació Mercè Rodoreda de l'IEC col·labora, amb més entitats, en l'itinerari literari Mercè Rodoreda que l'Ajuntament de Santa Cristina d'Aro ha encarregat a la càtedra Maria Àngels Anglada de la Universitat de Girona i que es muntarà a Romanyà de la Selva l'any que ve, amb motiu del centenari de l'escriptora. De moment, i a tall de tast, l'Ajuntament ha editat el díptic "Mercè Rodoreda a Romanyà", destinat a comentar la relació d'aquesta petita vila rural del municipi de Santa Cristina d'Aro en la vida i l'obra de l'escriptora.

La càtedra Maria Àngels Anglada, dirigida per Mariàngela Vilallonga, a més de dedicar a l'autora de *Les closes* un itinerari literari teatralitzat al Parc Natural dels Aiguamolls de l'Empordà, va muntar, la primavera passada, l'itinerari Girona escrita, també teatralitzat, per encàrrec de l'Ajuntament de Girona.

Lluís Bonada