

## Nota de premsa

**Divendres, 9 de juliol a les 19 h s'inaugurarà a la Fundació Josep Pla l'exposició,**

***De Palafrugell a París, 1913-1925. Josep Pla i els artistes, una mirada literària.***

Un any més, i malgrat les dificultats i desgavells provocats per la pandèmia mundial que estem vivint, la Fundació Josep Pla ofereix una nova exposició temporal —i el seu catàleg corresponent— que es podrà visitar del 9 de juliol al 30 d'octubre a la casa natal de l'escriptor a Palafrugell.

Amb la mostra titulada “De Palafrugell a París, 1913-1925. Josep Pla i els artistes, una mirada literària”, tornem a analitzar la relació de Josep Pla amb alguns artistes. Aquesta vegada, centrant-nos en un període molt concret, del 1913 al 1925, i ho fem a través de l'excel·lent treball d'investigació que ha dut a terme l'especialista, **Mariona Seguranyes**, reconeguda investigadora i comissària d'exposicions d'art.

Seguranyes ha resseguit els fils de les relacions entre l'escriptor Josep Pla i alguns artistes en un període curt però molt intens, a través de cartes, postals, articles i documentació diversa que li han permès dibuixar una xarxa de relacions fonamentals estesa des de Palafrugell a París passant per Barcelona.

Pla descobreix l'art i el que significa ser artista amb l'amic Joan B. Coromina amb qui comparteix la fascinació que els produí conèixer el pintor Francesc Gimeno a Begur. Aquest entusiasme per l'art creix i s'intel·lectualitza a mesura que augmenten les lectures, les relacions i les trobades amb altres artistes a Barcelona i més tard a París. La voluntat i necessitat d'expressar opinions, anàlisis i reflexions en el seu debut en l'ofici de periodista, el duren a bastir una teoria estètica personal que Seguranyes ha anat recollint i vertebrant minuciosament al llarg d'aquest estudi.

Per il·lustrar el discurs, la comissària de l'exposició ha aplegat un seguit de documentació que avala la seva tesi i unes quantes obres originals dels autors més rellevants de l'art català del moment Francesc Gimeno, Joan Baptista Coromina, Lluís Medir, Ignasi Genover, Enric Casanovas, Lluís Mercadé, Domènec Carles, Enric Cristòfol Ricart, Marian Espinal,

Quan tenia tret anys, m'agradava d'anar a ballar de Palafrugell. La feula major del meu poble és el ball de jocs, amb marçants. He tornat amb una plaça i he ballat en els 100 anys caninos i el Rector. Que tenia tret anys per els 100 anys per celebrar el centenari de Pla, Palafrugell

Joaquim Sunyer, Manolo Hugué, Pere Pruna, Pere Ynglada i Joaquim Claret que expliciten la tria estètica de Pla.

L'exposició mostra correspondència poc coneguda i alguna d'inèdita entre els artistes i Josep Pla, com ara Rafael Masó, Joaquim Sunyer, Pere Ynglada, Domènec Carles, Enric Cristòfol Ricart, Manuel Humbert, Manolo Hugué, Josep Maria de Sagarra, Francesc Pujols, Josep Dalmau, entre d'altres. També es ressegueixen els articles i publicacions elaborades per Pla en aquesta època que es centren en els artistes catalans, entre el 1916 i 1925.

Anna Aguiló Miquel  
Directora de la Fundació Josep Pla

**“(..) les circumstàncies m’han posat al mig de tot el que ha passat a París (...). He conegut tothom que ha passat per aquí, he servit per fer dialogar a molta gent, he sabut moltes coses que públicament no es podran saber mai. Ja comprendreu que hi hagi hagut molt o hi hagi hagut poc, això per mi i per tothom té un interès enorme”**

Entrevista de Carles Soldevila a Josep Pla,  
“Conversa París-Barcelona”,  
*D’Ací i d’Allà*, núm. 90, vol. XV,  
juny 1925, p. 184-185.

Aquesta exposició respon a un autoqüestionament, que molts de nosaltres en algun moment concret ens hem fet quan llegim embadalits Josep Pla. Realment això va succeir tal com relata Pla? Com es van produir les coneixences amb els artistes sobre els quals va acabar escrivint? Com feu aquesta tria?

Hem volgut reconstruir les anades i vingudes de Josep Pla amb els pintors i escultors que va freqüentar entre Palafrugell i París, des dels seus inicis fins al 1925, quan de nou hi fa una estada.

L’obra de Pla és una font inesgotable de dades, de fets ocorreguts, sempre explicats des de la seva subjectivitat i el sedàs de la literatura.

*Quan tenia tret anys, m'agradava d'anar a l'altre de Palafrugell. La feia major del meu poble  
és el de la família, sense marginar. He tancat l'obra a París i l'he tornat a casa i el meu caràcter i el meu  
que hem tornat per els 60 anys per acabar el desenvolupament de Pla, majoral*

La seva visió conservadora en matèria estètica és fruit d'un moment històric i un entorn concret.

Hem seguit el fil de la documentació, correspondència i articles del moment en què Pla coneix el cercle d'artistes a Palafrugell, passant per l'Ateneu Barcelonès, on es forja el seu nucli de suport literari, fins arribar a París. A la capital de França, l'amplitud estètica i de coneixences artístiques és molt rellevant, fins al punt, que esdevindran l'embrió del que escriurà més tard en alguns dels seus *Homenots* i *Retrats* de passaport.

Mariona Seguranyes Bolaños  
Comissària de l'exposició

**“Em sembla que avui el més fort moviment pictòric és a Catalunya i que els nostres artistes van on se vulla.”**

Josep Pla. Carta a Josep Maria de Sagarra,  
10-06-1920.  
Arxiu particular

**“Le nombre de jeunes artistes qui viennent communier dans le “credo” de l'influence française s'accroît tous les jours. Citons les Humbert, Enric C. Ricart, Miró, Espinal, Vayreda, Togores, Sala, Domingo, etc..”**

Josep Pla. “Les jeunes peintres et sculpteurs catalans”, *L'Amour de l'Art*, París, Novembre 1920, nº 7, p. 248.

**“Ara hi sóc sol, amb la pipa a la boca fumant, llegint, divagant, o escriure fins a**

Quan tenia tret anys, m'agradava d'anar a l'escola de Palafrugell. La feia major del meu poble  
és el de la família, sense marginar. He tornat a parlar a París i he trobat molts canvis i el Retrat.  
Que tenia furore per els dos segles per embotir el futurisme de Pla, a Palafrugell

Josep Pla

**les dues o les tres. (..) Vaig sovint a Montparnasse. Avui he dinat amb en Mercader.”**

Carta de Josep Pla des de l'Hotel de Rouen,  
a Enric Cristòfol Ricart,  
no datada, cap a finals de maig de 1920.  
Biblioteca Museu Víctor Balaguer. Vilanova i  
la Geltrú.

**“En Sunyer, que ara ha passat uns dies aquí, ha tingut un verdader èxit de diners i de lo altre i no seria aventurat dir que en Sunyer amb el temps s'imposarà a París com el primer de l'època de lo qual em sembla que n'hem d'estar tots molt contents.”**

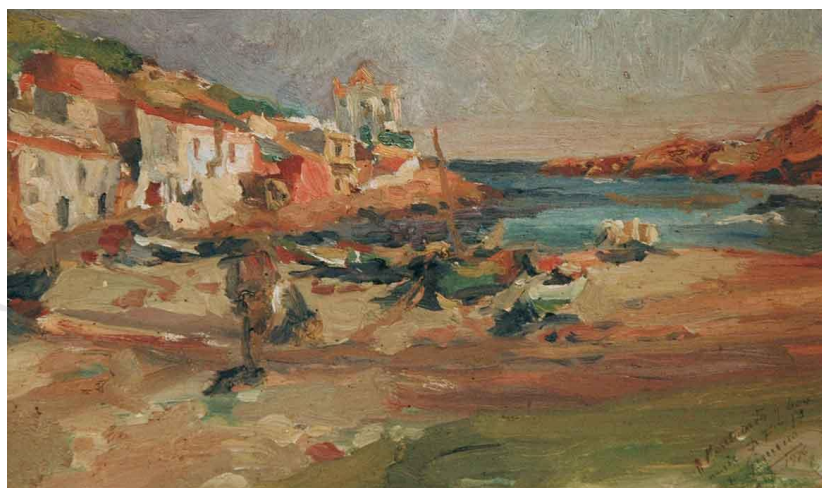
Carta de Josep Pla a Josep Maria de  
Sagarra,  
10-06-1920.  
Arxiu particular



*Quan tenia vint anys, m'agradava d'anar a ballar a Palafrugell. La festa major del mes de maig és el 20 de juliol, també important. He tancat entrant a plaça i he ballat en els dos grans casinos i al Rector. Però hem tornat per els dos dies per embotissament al ferrocarril de Pla, a Palafrugell.*



Lluís Mercadé, *Moret-sur-Loing*, cap a 1924. Oli sobre tela, 46 x 55 cm.  
Col·lecció particular.



Francesc Gimeno, *Sa Tuna*, 1916. Oli sobre tela, 23 x 38 cm. Col·lecció particular.

Quan tenia tret anys, m'agradava d'anar a l'escola de Palafrugell, La festa major del mes d'agost  
és el dia de l'indulgent, Sant Miquel, i hi havia unes cases a prop i 'bells en els dos grans carrers i al centre.  
Dere form fent per els dos carrers per embocar al foment de la Pla, i a prop

Josep Pla





Manolo Hugué, *Figura femenina*, cap a 1920. Bronze, 18 x 6 x 6,5 cm.  
Museu Abelló. Mollet dels Vallès.

Quan tenia tret anys, m'agradava d'anar a l'altre de Palafrugell, La feta major del municipi  
és el de la fides, sande morganista, He' tavia entrant a plaça i' ballés en els dos grans casinos i ad. Roster.  
Dere ten furores per els dos Genis per embotís al federatisme de Pl. i. morganista

Josep Pla