

Josep Pla, més enllà de la literatura

DiG diaridegirona.cat/dominical/2021/09/12/josep-pla-mes-enlla-literatura-57199270.html

Emma Granyer

12 de setembre de 2021



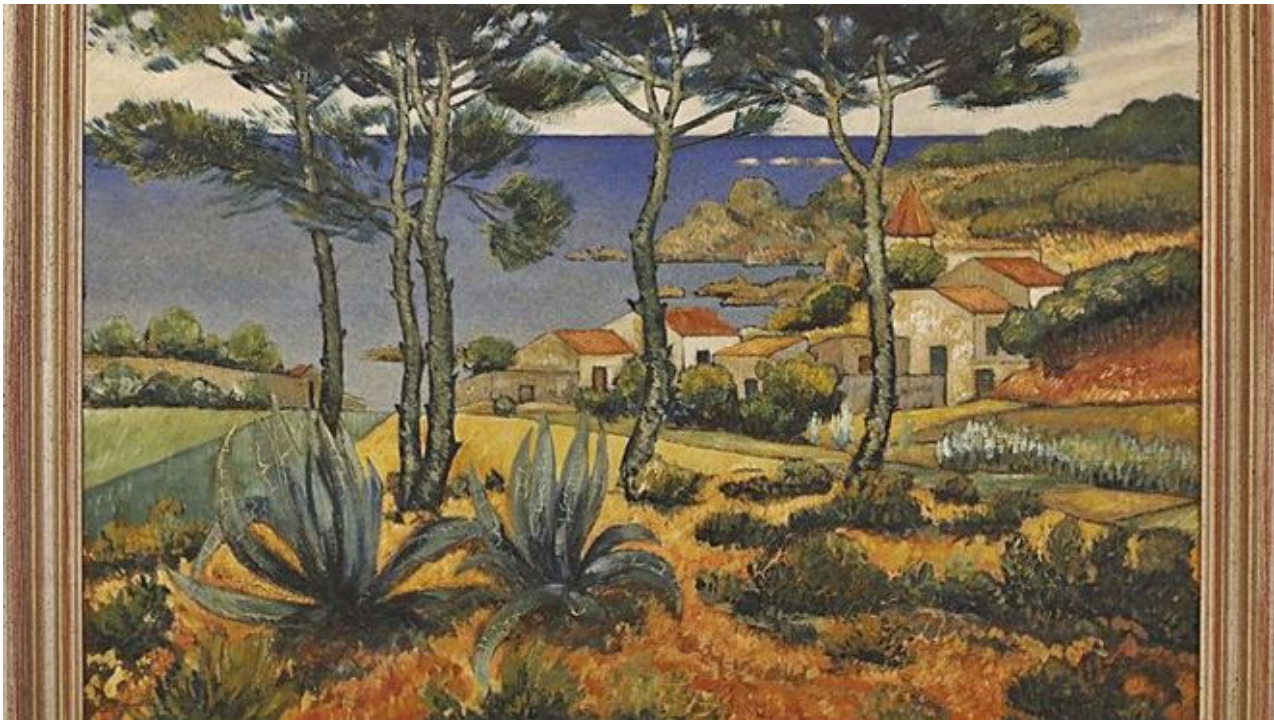
PLURALITAT. L'exposició aconsegueix agrupar quadres, escultures, esbossos i cartes per descriure cronològicament la vida de Pla entre 1913 i 1920 i la seva amistat amb diferents artistes. 1 Una visitant a la Fundació Josep Pla de Palafrugell observa atentament un quadre. F | ANIOL RESCLOSA

Ple agost. El sol de mitja tarda continua essent enganxós. Aparco al cotxe a un carreró de Palafrugell i, amb presses per no arribar tard, em dirigeixo a la Fundació Josep Pla. La historiadora de l'art i apassionada de la literatura de Pla, Mariona Seguranyes, em rep amb il·lusió per explicar-me l'exposició De Palafrugell a París, 1913-1925. Josep Pla i els artistes, una mirada literària. Una mostra que ha dissenyat ella mateixa estirant el fil d'un gran nombre de cartes i correspondències entre l'escriptor i altres artistes i intel·lectuals catalans de l'època i a partir dels quals Josep Pla es va introduir a l'apassionant món de les arts. Diferents peces artístiques creen el fil conductor de les relacions socials i les amistats que va crear el palafrugellenc durant el seu pas per la capital francesa: quadres d'Ignasi Genover, Joaquim Sunyer o Lluís Mercadé i escultures d'Enric Casanovas, Manolo Hugé o Joaquim Claret són només un petit tros del que possiblement sigui l'instant més apassionant de la joventut de Pla: un moment d'aprenentatge, de creixement i d'experimentació que es pot veure i gaudir fins al 30 d'octubre.



2 Caricatura d'Enric Cristòfol Ricart, Joan Miró, Marian Espinal i Lluís Mercadé atribuïda a Marian Espinal F | ANIOL RESCLOSA

«Bienvenu à paris»



3 Dibuix pertanyent al quadern d'esbossos de Francesc Gimeno. F | ANIOL RESCLOSA

Thank you for watching

París, 19 d'abril de 1920. Clenxinat i elegant com sempre, Josep Pla arriba a l'estació de trens d'Orsay de París (ara convertida en el Museu d'Orsay, un dels museus de pintura impressionista més importants del món) i pas a pas deixa enrere el frenesí de qualsevol estació d'una gran capital. A fora, el Sena li dona la benvinguda a la ciutat que, en aquell

moment d'entreguerres, esdevenia l'epicentre d'un nou estil de vida marcat pel luxe i la vida nocturna que renaixia als bistrot. Començava la Belle Époque, marcada per una bohèmia magnètica que convidava a tots els artistes internacionals a apropar-se a la que en deien cité de l'amour.



4 Calella, 1927, Ignasi Genover.F | ANIOL RESCLOSA

Quan Pla deixa finalment enrere Orsay, Joaquim Borralleres, amic seu de la Penya de l'Ateneu Barcelonès, el rep amb una gran alegria. Plegats, s'enfilen per l'Avenue de l'Opéra en un cotxe descapotable, ben bé com dos senyors disposats a viure la bohèmia del moment. Es dirigeixen al barri de Montmartre i una se'ls imagina posant-se al dia amb un to una mica més alt del normal a causa del soroll del motor, del trànsit i del vent que els despentina: «El Louvre!», diu Borralleres. «Què?!» respon Pla. «EL LOUVREEEEE!», repeteix Borralleres assenyalant el majestuós museu que de seguida els ha quedat enrere i que aviat serà visitat per l'escriptor. Passen la tarda passejant pel barri del Sacre Coeur i al vespre, Pla s'instal·la a l'Hotel Nantes situat a Notre-Damme de Lorette. L'endemà, Pere Ynglada l'acompanyarà a la Maison de la Presse per inscriure's a l'Association de Journalistes Étrangers. Llavors sí: per fi Paggggí, que es diria amb accent afrancesat. Comença l'aventura del palafrugellenc com a corresponsal a París del diari La Publicidad i l'amistat amb diversos artistes catalans com Pere Ynglada, Enric Cristòfol Ricart, Domènec Carles, Ramon de Capmany, Lluís Garriga i Joan Miró, entre molts d'altres.



5 *Moret-sur-Loing, 1924, Lluís Mercadé. F | ANIOL RESCLOSA*

MEMÒRIES FETES DE LITERATURA



6 *Una dona contemplant un bust de Josep Pla fet per Josep Dunyach, 1925.F | ANIOL RESCLOSA*

El recull de dietaris, cartes, articles i molta altra documentació que Pla escrivia (o rebia) durant el seu dia a dia a París per a altres amics artistes que vivien a Catalunya o a altres ciutats europees com Berlín, s'ha convertit, amb el pas del temps, en una font d'informació valuosíssima per a qualsevol entusiasta de l'escriptor, ja que són peces literàries que recreen tot un puzzle de relacions, esdeveniments, descripcions i converses

que revelen la incorporació d'un joveníssim Pla al món de l'art i la pintura i el desenvolupament del seu interès per aquest. Tanmateix, també van ser l'embrió del que escriurà més tard en els diversos textos d'Homenots i Retrats de Passaport i que s'han convertit en uns clàssics de la literatura de Pla. De fet, tota l'obra de Josep Pla és una col·lecció de memòries, records i sensacions explicades d'una manera tan precisa que sovint donen peu a qüestionar-se si realment tot el que deia va succeir de la manera que explica l'autor. I aquest és, justament, el punt de partida de l'exposició De Palafrugell a París, 1913-1925. Josep Pla i els artistes, una mirada literària. La historiadora de l'art i doctora en Humanitats, Mariona Seguranyes Bolaños, ha volgut submergir-se a l'univers artístic de Pla en la seva època al París dels anys vint: saber amb qui freqüentava els bistrots, amb qui aprenia sobre art i quina vida portava. Només entrar a la Fundació Josep Pla una tarda d'agost, m'adono que és una sort poder tenir-la al costat perquè m'expliqui, fil per randa, totes les peces artístiques (cartes, pintures, escultures, esbossos, articles...) que ha seleccionat per representar els diferents artistes (i amics) que van coincidir amb Pla a París. És una sort, a més, perquè transforma tot el seu coneixement i tota la història de Pla en un relat proper i amè que no deixa indiferent. «Jo també vull anar a viure la bohèmia de París! I també vull anar als bistrots a conversar amb Miró, Pla i tota la troupe!», no puc evitar pensar mentre recorro els passadissos de l'exposició. Seguranyes ha aconseguit que em capbussés profundament dins el seu relat, ben bé com qui explica un conte a un infant.

ad

Adelgaza sin dietas ¡Haz esto antes de acostarte y adelgazarás 25 kg en 3 semanas!

Adelgaza sin dietas ¡Haz esto antes de acostarte y...
captivat per l'art



Seguranyes explica que les primeres vegades que Pla va tenir contacte amb l'art, va ser a través del pintor i ceramista Joan Baptista Coromina, que va arribar al poble natal de Pla, Palafrugell, el 1913. Coromina el va posar en contacte amb Francesc Gimeno, un pintor que convertia la costa de Begur en imatges absolutament pictòriques i sensibles i que va transmetre a Pla una visió panteista de la naturalesa. A partir d'aquí, Pla es va capbussar al món artístic de pintors i escultors catalans que triomfaven tant a Catalunya, amb el noucentisme (un moviment artístic que va aconseguir ancorar-se com a element identitari de la cultura mediterrània i catalana i del qual Pla n'estava altament orgullós) com a París, experimentant amb les noves avantguardes i traçant un nou camí que anhelava vitalitat després de la profunda crisi social que havia causat la Primera Guerra Mundial.

Així, l'exposició ens obre les portes al món d'un jove Josep Pla que divagava per la capital francesa llegint, fumant en pipa i escrivint crítiques i cartes sobre els seus companys catalans. Crida l'atenció un fragment d'una carta dedicada a Ricart on Pla hi diu: «Ara hi sóc sol (a París), amb la pipa a la boca fumant, llegint, divagant, o escrivint fins a les dues o les tres. [...] A la matinada s'hi està bé, allà dalt, i obro la finestra i es veuen unes quantes estrelles, les justes per no sentir-vos massa poeta i de vegades es veu un tros de lluna». I és que, malgrat tot, la melangia també s'apoderava d'alguns pensaments de Pla,

tal com es demostra a una carta escrita pels artistes catalans que vivien a París a Francesc Pujols, membre de l'Ateneu Barcelonès: «Us dediquem uns Segadors sotto-voce que's fondran amb els que ara a tota veu esteu entonant [...]. Aquesta petita penya, conscient i organitzada, molt amarada de París, recorda malgré tout, Barcelona i a més a més cadascú al seu racó de terra catalana: en Pla l'Empordà, en Company Cant, [...]». Una exquisitesa.